

Montage- und Bedienungsanleitung

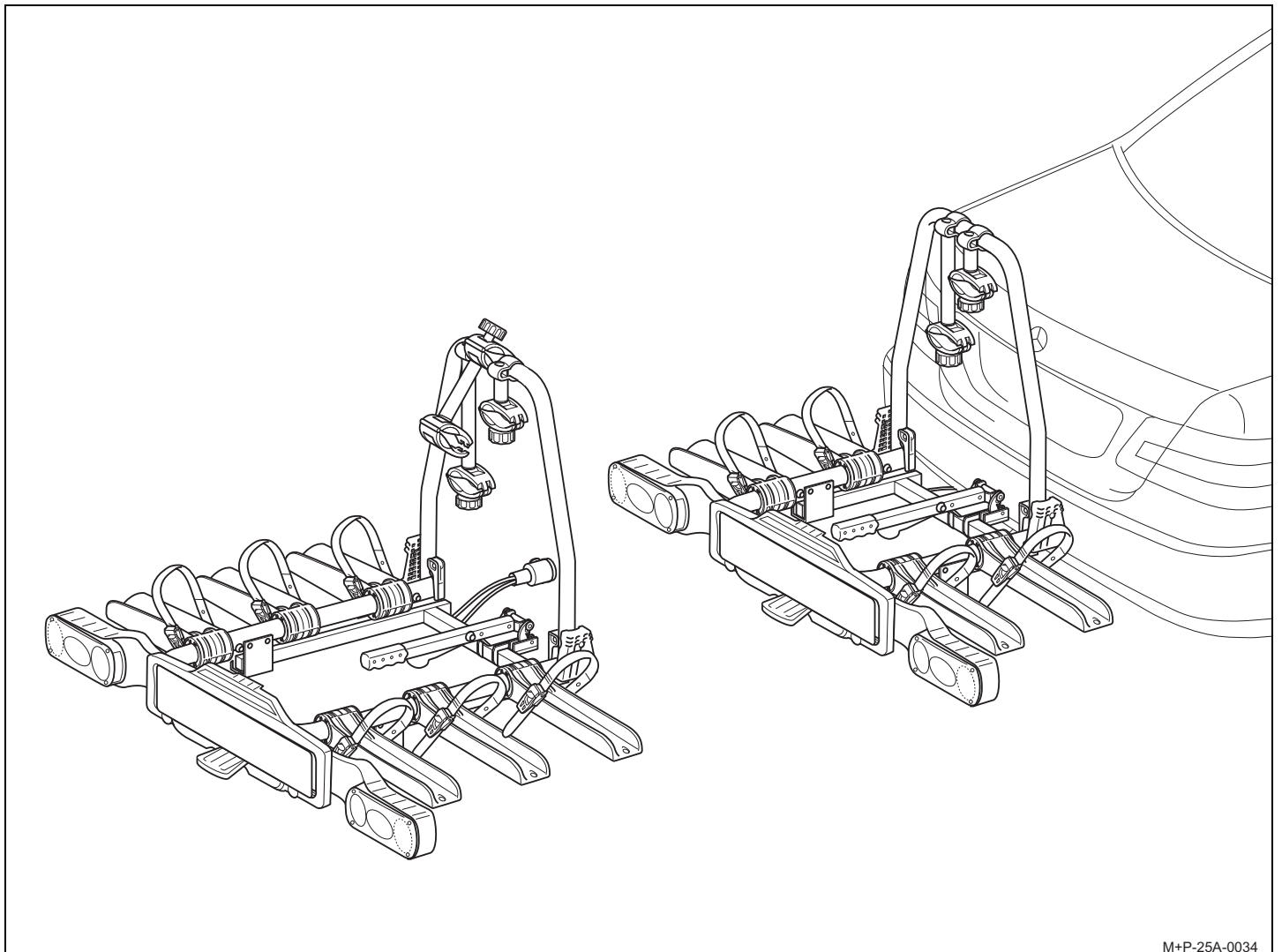
Fahrradträger für Anhängervorrichtung

- Uebler X21 nano, für 2 Fahrräder, Best.-Nr. 15650
- Uebler X31 nano, für 3 Fahrräder, Best.-Nr. 15660



Lieber Kunde,

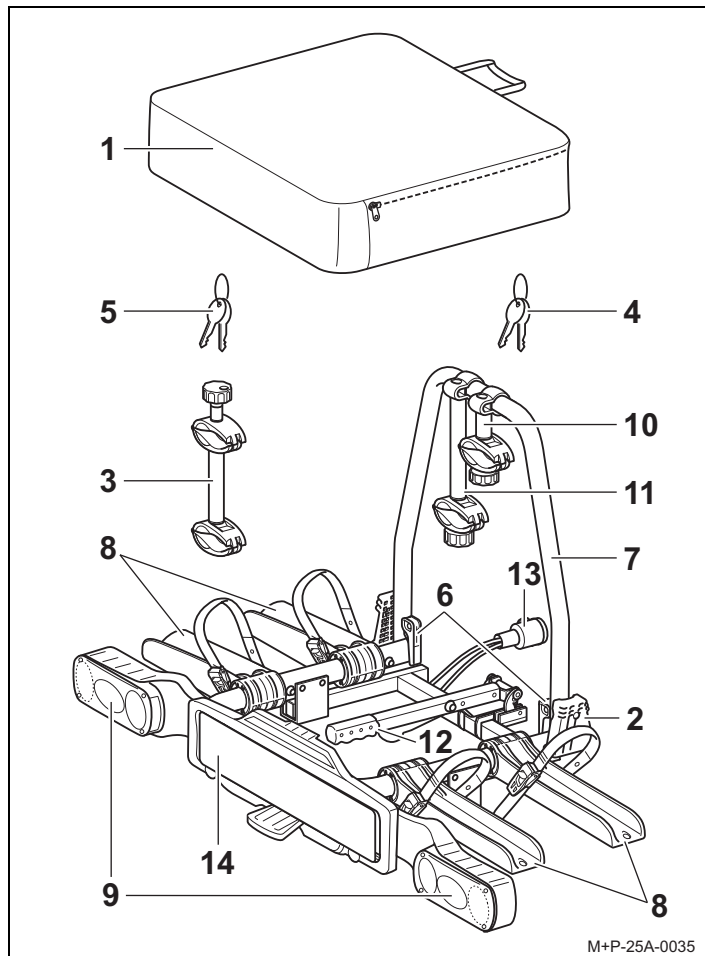
wir freuen uns, dass Sie sich für einen Fahrradträger von UEBLER entschieden haben.
Die in dieser Montage- und Bedienungsanleitung aufgeführten Arbeiten und Sicherheitshinweise müssen unbedingt eingehalten werden. Schäden, welche durch Nichtbeachtung auftreten, sind von jeglicher Haftung ausgeschlossen.



Hinweis

Die Montage und Bedienung wird für den Fahrradträger Uebler X21 nano beschrieben und dargestellt. Für den Fahrradträger Uebler X31 nano ist sinngemäß vorzugehen.

Teileübersicht



Teilenummer

Kupplungsträger Uebler X21 nano für 2 Fahrräder
Best.-Nr. 15650

Kupplungsträger Uebler X31 nano für 3 Fahrräder
Best.-Nr. 15660

EG-Betriebserlaubnisnummer

e11*74/483*2007/15*0234*00

Lieferumfang

Benennung	X21 nano	X31 nano
	Stückzahl	Stückzahl
1 Tasche	1	1
2 Fahrradträger	1	1
3 Halter 3. Fahrrad	–	1
4 Schlüssel für Spannhebel	2	2
5 Schlüssel für Halter	4	6

Hinweise

Änderungen des Lieferumfangs sind vorbehalten.

Reparaturen oder Austausch von Teilen durch einen Fachbetrieb durchführen lassen. Es dürfen nur die bei Ihrem Fachhändler erhältlichen Original-Ersatzteile verwendet werden.

Teilebenennung

Benennung	X21 nano	X31 nano
	Stückzahl	Stückzahl
6 Schnellspanner	2	2
7 Trägerrahmen	1	1
8 Radschienen	4	6
9 Rückleuchten	2	2
10 Halter 1. Fahrrad	1	1
11 Halter 2. Fahrrad	1	1
12 Spannhebel	1	1
13 Stecker für Beleuchtungseinrichtung	1	1
14 Kennzeichenhalterung	1	1

Technische Daten

Eigengewicht	
Uebler X21 nano, für max. 2 Fahrräder	ca. 13 kg
Uebler X31 nano, für max. 3 Fahrräder	ca. 16 kg

Maximale Zuladung (Traglast)	
Uebler X21 nano, ab D-Wert ¹ 5,3 kN - bei Stützlast min. 50 kg	35 kg
Uebler X21 nano, ab D-Wert ¹ 6,7 kN - bei Stützlast min. 50 kg - bei Stützlast min. 75 kg	37 kg 60 kg
Uebler X31 nano, ab D-Wert ¹ 5,3 kN	-- ²
Uebler X31 nano, ab D-Wert ¹ 6,7 kN - bei Stützlast min. 50 kg - bei Stützlast min. 75 kg	34 kg 54 kg

Stromversorgung	
Uebler X21 nano, für max. 2 Fahrräder	13-polig, 12 V
Uebler X31 nano, für max. 3 Fahrräder	13-polig, 12 V

Maximaler Rohrdurchmesser der Fahrradrahmen	
Rundrohr	80 mm
Ovalrohr	80x45 mm

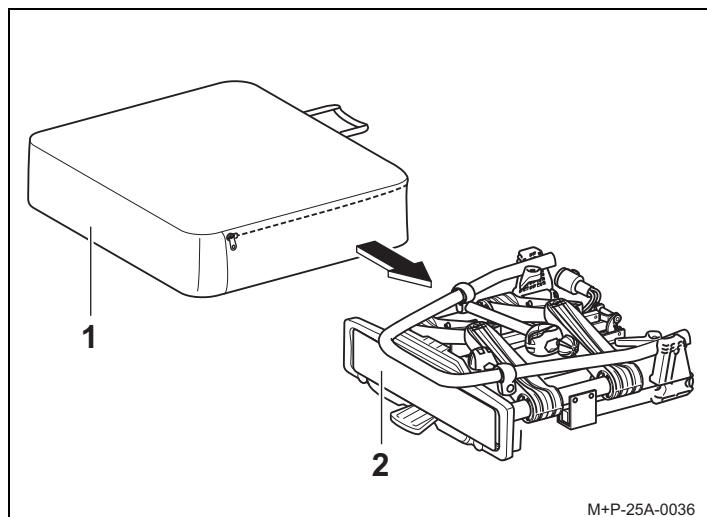
¹ siehe Typenschild an der Anhängervorrichtung

² nicht zulässig

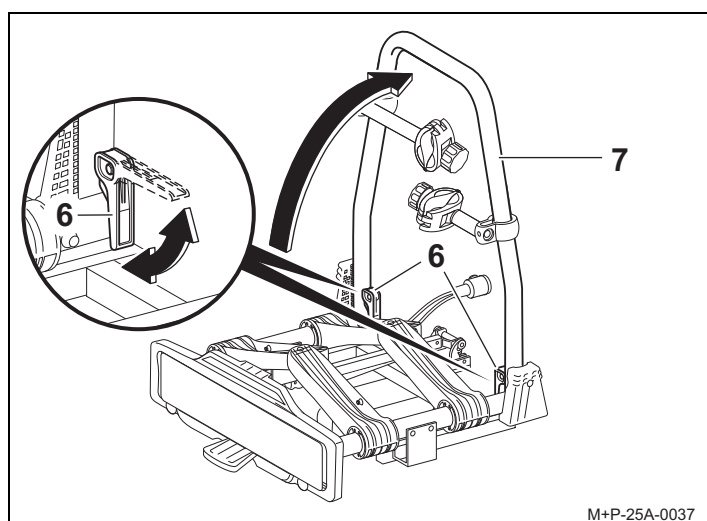
Benötigte Hilfsmittel

- Schraubendreher

Fahrradträger aufklappen



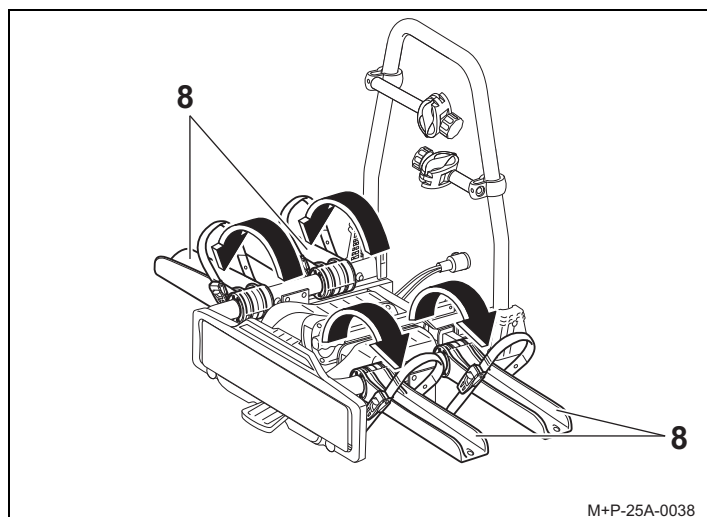
1. Fahrradträger (2) aus der Tasche (1) entnehmen.



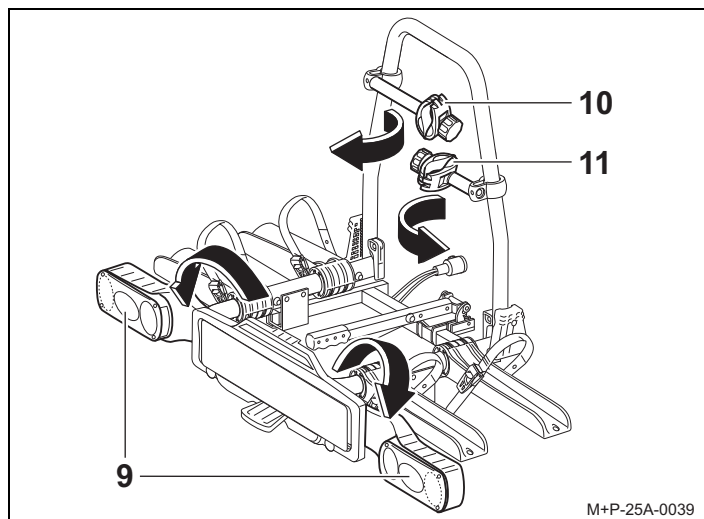
2. Schnellspanner (6) öffnen.
3. Trägerrahmen (7) hochklappen und die Schnellspanner (6) schließen. Geschlossene Schnellspanner (6) gegebenenfalls im Uhrzeigersinn drehen, falls der Trägerrahmen (7) zu lose sitzt.

Hinweis

Sollten die Schnellspanner nicht geschlossen werden können, ist ein Drehen entgegen dem Uhrzeigersinn notwendig.



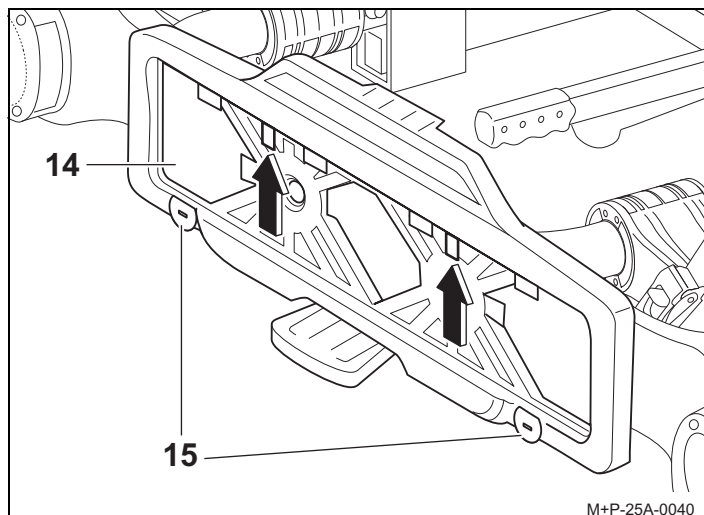
4. Radschienen (8) ausklappen und einrasten.



5. Rückleuchten (9) ausklappen und einrasten.
6. Halter (10 und 11) nach vorne schwenken.

Achtung

Das Kennzeichen am Fahrradträger muss mit dem amtlichen Kennzeichen des Fahrzeugs übereinstimmen, und gut lesbar sein.



7. Kennzeichen in die Kennzeichenhalterung (14) einsetzen. Verschlusszapfen (15) mithilfe eines Schraubendrehers um 180° drehen, sodass das Kennzeichen gegen Verrutschen gesichert ist.

Hinweis

Zum Einsetzen von höheren Kennzeichen die Stopper (Pfeile) nach hinten drücken und das Kennzeichen in die Kennzeichenhalterung schieben.

Fahrradträger zusammenklappen

Das Zusammenklappen des Fahrradträgers (2) erfolgt in umgekehrter Reihenfolge.

Fahrradträger am Fahrzeug befestigen

Achtung!

Bei Befestigung des Fahrradträgers am Fahrzeug müssen die Rückleuchten stets ausgeklappt sein. Der Betrieb des Fahrradträgers mit eingeklappten Rückleuchten ist unzulässig. Die Beleuchtungseinrichtung ist vor jeder Fahrt auf ordnungsgemäße Positionierung und einwandfreie Funktion hin zu überprüfen.

Achtung

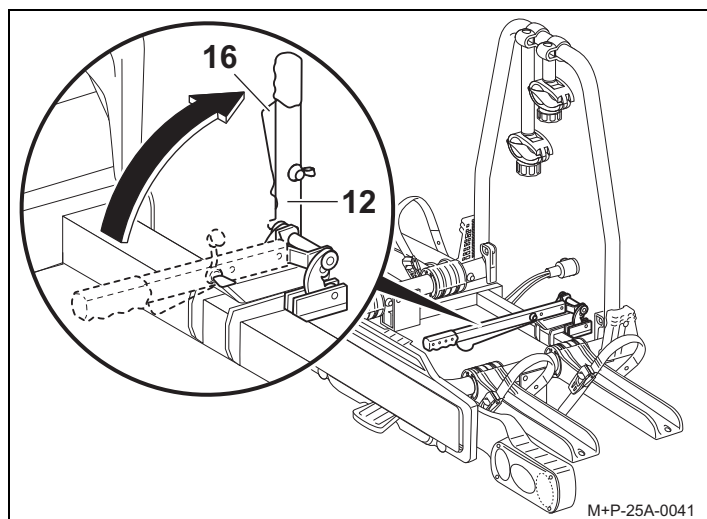
Die Anhängervorrichtung muss für den Anbau eines Fahrradträgers geeignet sein:

- D-Wert des Kugelkopfes (siehe „Technische Daten“)
- Material der Anhängervorrichtung mind. St 52-3 (siehe Typenschild an der Anhängervorrichtung)

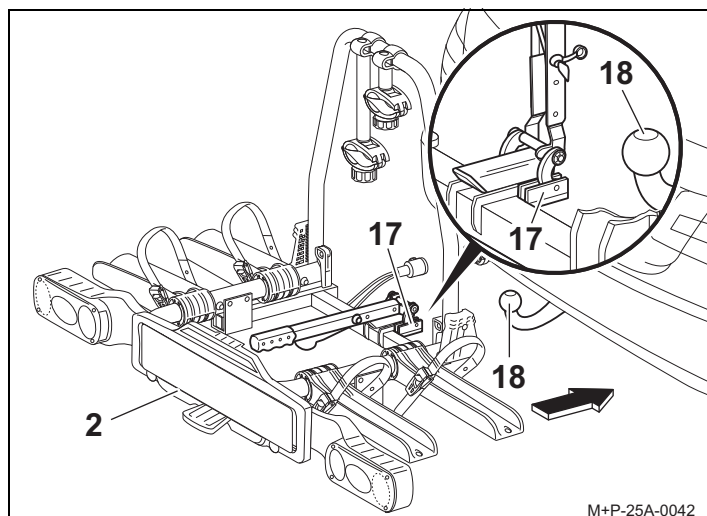
Der Kugelkopf muss vor der Montage gesäubert und entfettet werden.

Achtung

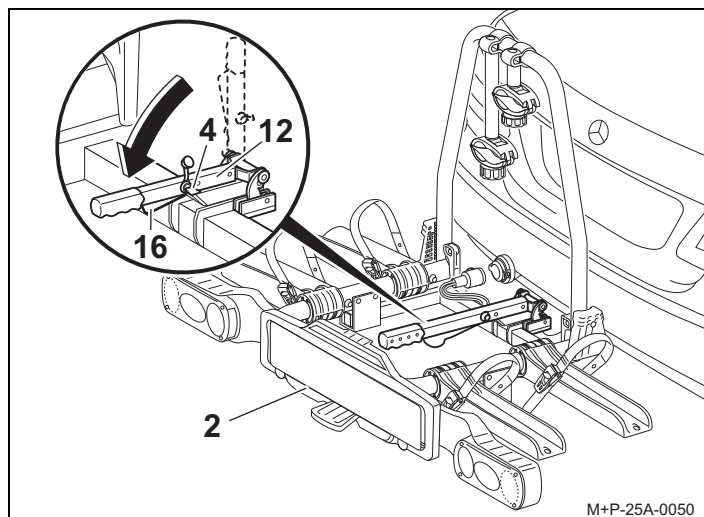
Bei Ein- und Durchfahrten die veränderten Fahrzeugmaße (Breite, Höhe, Tiefe) beachten. Vorsicht beim Rückwärtsfahren.



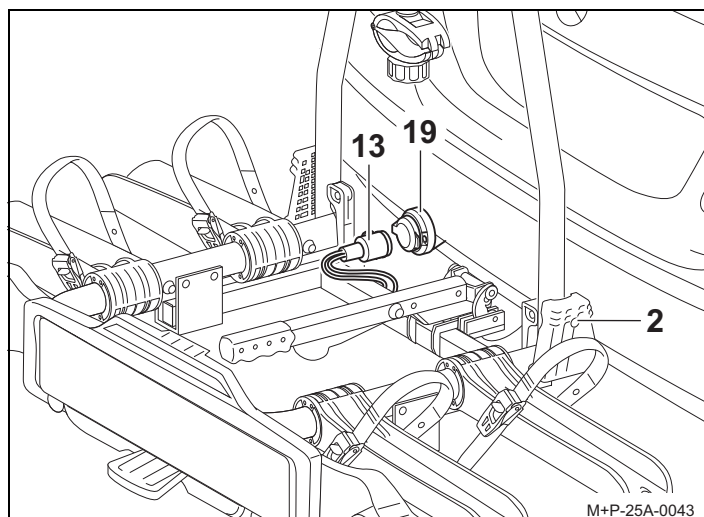
- Spannschloß (12) mit Hebel (16) entriegeln und nach oben schwenken.



- Aufnahme (17) waagrecht auf den Kugelkopf (18) aufschieben, und gegen Kippen sichern.



- Fahrradträger parallel zum Stoßfänger ausrichten und den Spannschloß (12) nach unten schwenken, sodass der Hebel (16) einrastet.
- Spannschloß (12) mit dem Schlüssel (4) verriegeln. Schlüssel (4) abziehen.
- Fahrradträger (2) durch Rütteln auf festen Sitz kontrollieren. Bei Bedarf Fahrradträger (2) abnehmen und erneut befestigen.



- Stecker (13) aus der Halterung am Fahrradträger (2) entnehmen, in die Steckdose (19) der Anhängerkupplungselektrik einstecken und im Uhrzeigersinn bis zum Anschlag drehen.
- Funktion der Beleuchtungseinrichtung kontrollieren.

Fahrradträger abbauen

Der Abbau des Fahrradträgers (2) vom Fahrzeug erfolgt in umgekehrter Reihenfolge.

Fahrräder montieren/demontieren

Unfall- und Verletzungsgefahr!

Der Fahrradträger für die Anhängervorrichtung ist nur zum Transport von Fahrrädern geeignet.

Es dürfen nur Fahrräder mit einem Gewicht von je max. 30 kg auf dem Fahrradträger transportiert werden.

Dabei darf die maximal zulässige Traglast des Fahrradträgers, die Stützlast der Anhängervorrichtung sowie das zulässige Gesamtgewicht des Fahrzeugs und die maximal zulässige Achslast des Fahrzeugs (siehe Fahrzeug-Betriebsanleitung) keinesfalls überschritten werden. Bei Nichtbeachtung könnte sich der Fahrradträger zusammen mit den montierten Fahrrädern vom Fahrzeug lösen und dadurch Sie und andere Personen verletzen oder einen Unfall verursachen.

Unfall- und Verletzungsgefahr!

Die Fahrräder müssen möglichst gleichmäßig und mit niedrigem Schwerpunkt auf dem Fahrradträger befestigt und mit jeweils einem Halter am Fahrradrahmen sowie Spannriemen an den Vorder- und Hinterrädern gegen Herabfallen gesichert werden.

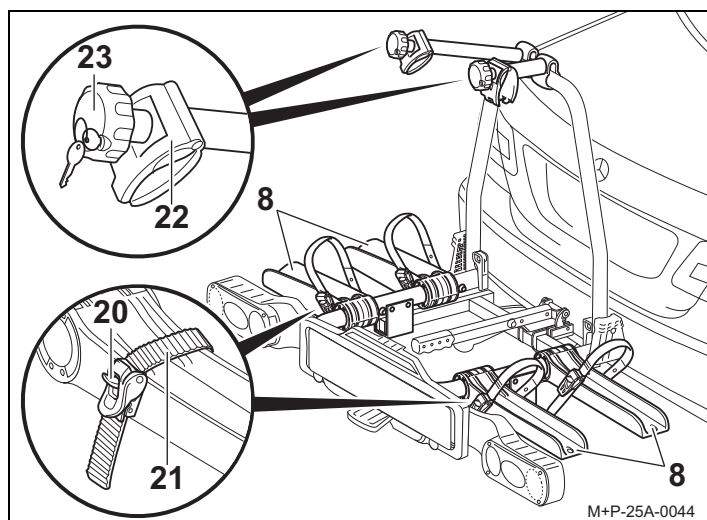
Vor der Montage Kindersitze und alle losen Teile, wie z. B. Trinkflaschen, Satteltaschen usw., von den Fahrrädern entfernen und verstauen.

Bei Nichtbeachtung könnten sich die Fahrräder und/oder die losen Teile während der Fahrt vom Fahrzeug lösen und bei anderen Verkehrsteilnehmern zu einem Unfall und damit verbunden zu Verletzungen und Sachschäden führen.

Verletzungsgefahr!

Führen Sie die Montage und die Demontage der Fahrräder mit einer zweiten Person durch.

Sichern Sie die Fahrräder gegen Abrutschen/Kippen.



1. Riegel (20) drücken und die Spannriemen (21) herausziehen.
2. Klemmen (22) mit Drehgriff (23) aufschrauben, bis der erforderliche Rohrdurchmesser des Fahrradrahmens erreicht ist.

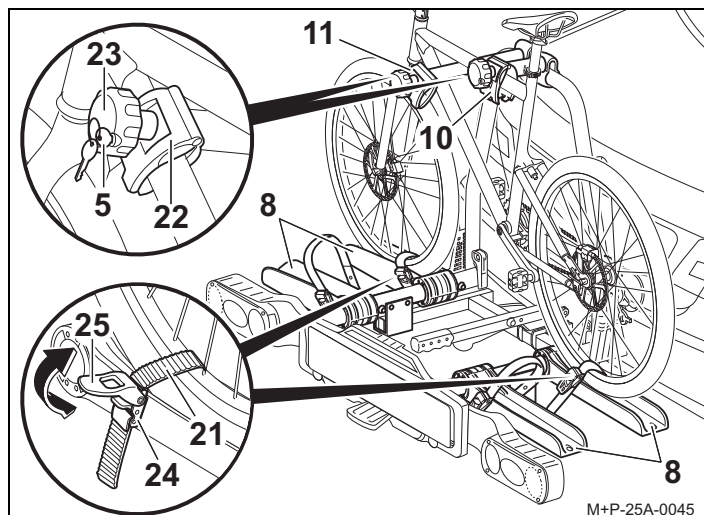
Achtung

Schwere Fahrräder fahrzeugnah und leichte Fahrräder (z. B. Kinderräder) weiter hinten auf dem Fahrradträger montieren. Das erste Fahrrad mit dem Zahnkranz zum Fahrzeug gerichtet montieren.

3. Fahrrad auf die Radschienen (8) setzen, die der Kofferraumklappe am nächsten sind, und gegen Kippen sichern.

Achtung

Halter nur am Fahrradrahmen befestigen. Es dürfen keine Bauteile, z. B. Schalt- und Bremszüge, eingeklemmt werden. Defekte Klemmen müssen unverzüglich ausgetauscht werden.

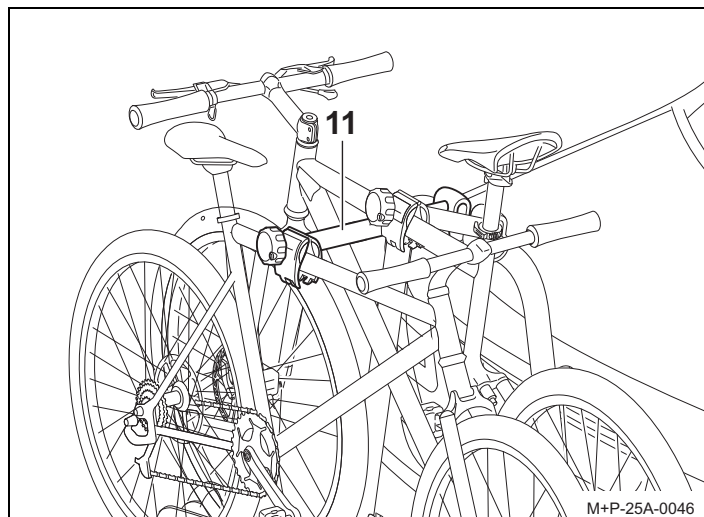


4. Halter (10) an geeigneter Stelle am Fahrrad befestigen. Klemme (22) mit Drehgriff (23) festschrauben und mit Schlüssel (5) verriegeln. Schlüssel (5) abziehen.
5. Spannriemen (21) mittig zwischen zwei Radspeichen durchführen, in die Schnallen (24) einfädeln und mit dem Spanner (25) festziehen (Pfeil).

Hinweis

Durch das Festziehen der Spannriemen (21) werden diese unter Spannung gesetzt. Zum Lösen dieser Spannung muss der Riegel (20) ggf. stark gedrückt werden.

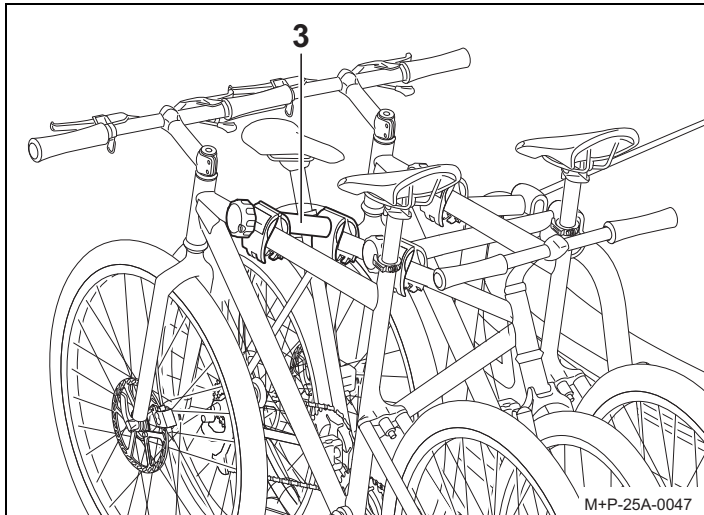
Zweites Fahrrad montieren



Die Montage des zweiten Fahrrads erfolgt sinngemäß zur Montage des Ersten. Die entgegengesetzte Anordnung der beiden Fahrräder ist zu beachten.

Das zweite Fahrrad wird mit dem langen Halter (11) befestigt.

Drittes Fahrrad montieren¹



Die Montage des dritten Fahrrads erfolgt sinngemäß zur Montage des Ersten. Die entgegengesetzte Anordnung aller Fahrräder ist zu beachten.

Das dritte Fahrrad wird mit dem zusätzlichen Halter (3) am zweiten Fahrrad befestigt.

Fahrradträger abkippen/zurückklappen

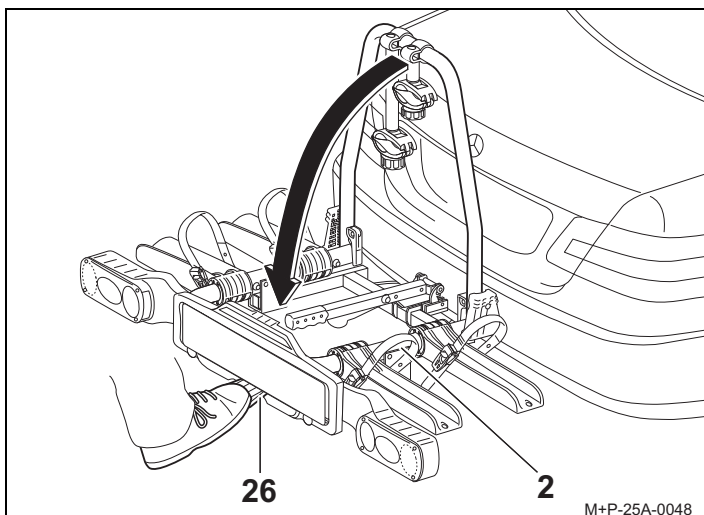
Der Fahrradträger kann zum Be- und Entladen des Fahrzeugs abgekippt werden.

Verletzungsgefahr!

Fahrradträger langsam kippen und darauf achten, dass sich keine Personen oder Gegenstände im Kippbereich befinden. Es besteht Quetschgefahr für Personen und Gegenstände im Kippbereich.

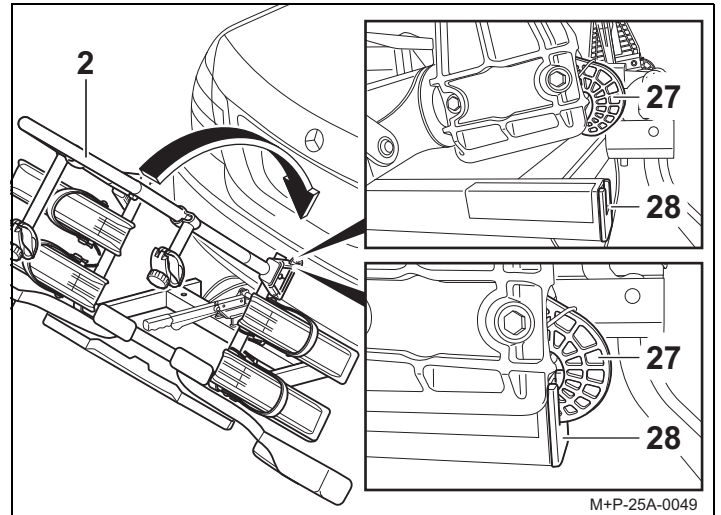
Darauf achten, dass der Fahrradträger beim Zurückklappen mit beiden Haken vollständig einrastet und verriegelt, sonst könnte der Fahrradträger während der Fahrt kippen und dadurch Sie oder andere Personen verletzen und/oder zu Sachschäden führen.

Fahrradträger abkippen



Fußhebel (26) betätigen und Fahrradträger (2) durch Ziehen am Träger-/Fahrradrahmen abkippen.

Fahrradträger zurückklappen



1. Fahrradträger (2) zurückklappen, sodass beide Haken (27) vollständig im Rahmen (28) einrasten und verriegeln.
2. Fahrradträger (2) durch Rütteln auf festen Sitz kontrollieren. Bei Bedarf Fahrradträger (2) nochmals abkippen und erneut zurückklappen.

Vorbereitung zur Fahrt

Unfall- und Verletzungsgefahr!

Alle Verschraubungen und Befestigungen des Fahrradträgers und der Fahrräder müssen nach jeder Montage, vor jeder Fahrt und auch während einer längeren Reise auf festen Sitz geprüft und bei Bedarf nachgezogen werden. Diese Kontrolle ist abhängig von der Fahrbahnbeschaffenheit in regelmäßigen Abständen zu wiederholen. Die Beleuchtungseinrichtung ist ebenfalls vor jeder Fahrt auf einwandfreie Funktion hin zu überprüfen. Bei Nichtbeachtung könnte sich der Fahrradträger zusammen mit den montierten Fahrrädern vom Fahrzeug lösen und dadurch Sie und andere Personen verletzen oder einen Unfall verursachen.

Achtung

Das amtliche Kennzeichen und die Beleuchtungseinrichtung des Fahrradträgers dürfen nicht verdeckt werden.

Ist der Fahrradträger nicht komplett beladen, ist darauf zu achten, dass:

- nicht benötigte Halter vollständig zugeschraubt und verriegelt sind
- alle Schlüssel abgezogen und verstaut sind
- der Halter für das dritte Fahrrad verstaut ist
- die Spannriemen aller Radschienen geschlossen sind.

Fahrräder abnehmen

Die Demontage der Fahrräder erfolgt in umgekehrter Reihenfolge.

1. Kupplungsträger Uebler X31 nano, für 3 Fahrräder (Best.-Nr. 15660)

Allgemeine Sicherheitshinweise

Der Fahrzeughalter ist dafür verantwortlich, dass seine Sicht und sein Gehör nicht durch die Ladung oder den Zustand des Fahrzeugs beeinträchtigt werden. Er muss dafür sorgen, dass das Fahrzeug und die Ladung vorschriftsmäßig sind und dass die Verkehrssicherheit des Fahrzeugs durch die Ladung nicht leidet. Vorgeschriebene Beleuchtung und Beleuchtungseinrichtungen müssen auch am Tag vorhanden und betriebsbereit sein.

Diese Montage- und Bedienungsanleitung enthält die allgemeine Zulassung des Fahrradträgers für Anhängervorrichtungen und muss immer im Fahrzeug mitgeführt werden.

Beachten Sie die jeweiligen gesetzlichen Bestimmungen für die Benutzung von Fahrradträgern im Einsatzland.

Unfall- und Verletzungsgefahr!

Die in dieser Montage- und Bedienungsanleitung aufgeführten Arbeiten und Sicherheitshinweise müssen unbedingt eingehalten werden.

Der Fahrradträger für die Anhängervorrichtung ist ausschließlich zum Transport von Fahrrädern zu verwenden. Der Fahrradträger ist für den Einsatz im Gelände nicht geeignet.

Alle Verschraubungen und Befestigungen des Fahrradträgers und der Fahrräder müssen nach jeder Montage, vor jeder Fahrt und auch während einer längeren Reise auf festen Sitz geprüft und bei Bedarf nachgezogen werden. Diese Kontrolle ist abhängig von der Fahrbahnbeschaffenheit in regelmäßigen Abständen zu wiederholen.

Während der Fahrt sollte der Fahrer durch Blick in den Rückspiegel, den Fahrradträger und die Fahrräder auf evtl. Verschiebungen/Verlagerungen kontrollieren.

Bei Veränderungen mit verminderter Geschwindigkeit zur nächsten Haltemöglichkeit weiterfahren und Verschraubungen und Befestigungen von Fahrradträger bzw. Fahrrädern nachziehen.

Bei Nichtbeachtung könnte sich der Fahrradträger und/oder die Ladung vom Fahrzeug lösen und dadurch Sie und andere Personen verletzen oder einen Unfall verursachen.

Unfall- und Verletzungsgefahr!

Keine Schmiermittel an den vormontierten Verschraubungen verwenden. Die Verschraubungen könnten sich dadurch selbsttätig lockern und der Fahrradträger könnte sich zusammen mit den montierten Fahrrädern vom Fahrzeug lösen und dadurch Sie und andere Personen verletzen oder einen Unfall verursachen.

Unfallgefahr!

Vor Antritt der Fahrt ist die Funktion der Beleuchtungseinrichtung zu überprüfen. Bei eingeschalteter Nebelschlussleuchte am Fahrradträger muss die Nebelschlussleuchte am Fahrzeug ausgeschaltet sein, d.h. sie dürfen nicht gleichzeitig leuchten.

Bei Fahrzeugausführungen, deren Typpenehmigung erstmals nach dem 01.10.1998 erteilt wurde, darf das angebaute Heckträgersystem oder die mitgeführte Ladung die dritte Bremsleuchte des Fahrzeuges nicht verdecken. Die dritte Bremsleuchte des Fahrzeuges muss sichtbar sein: rechts und links bezogen auf die Fahrzeuglängsachse – in einem Horizontalwinkel von 10°, nach oben bezogen auf die Leuchtenkante – in einem Vertikalwinkel von 10° und nach unten – bezogen auf die Leuchtenunterkante – in einem Vertikalwinkel von 5°. Wenn diese Werte nicht eingehalten werden, muss eine „dritte“ Ersatz-Bremsleuchte angebaut werden.

Unfallgefahr!

Die Montage des Fahrradträgers und der Fahrräder führt zur Veränderung des Fahr- und Bremsverhaltens sowie der Seitenwindempfindlichkeit des Fahrzeugs. Die maximale Geschwindigkeit von 130 km/h darf nicht überschritten werden.

Die Fahrräder nicht durch Planen, Schutzüberzüge o. ä. abdecken, da dadurch die Windangriffsfläche und das Fahrverhalten stark beeinflusst werden.

Schweres Ladegut im Kofferraum so weit wie möglich nach vorn schieben, um einer übermäßigen Hecklastigkeit vorzubeugen.

Die Fahrweise stets den Straßen-, Straßenverkehrs- und Witterungsverhältnissen anpassen und besonders vorsichtig fahren, wenn Sie mit beladenem Fahrradträger fahren.

Unfallgefahr!

Ragt die Ladung mehr als 40 cm über den äußersten Rand der Lichtaustrittsfläche der Begrenzungs- oder Schlussleuchten des Heckträgersystems hinaus, so ist sie kenntlich zu machen, und zwar seitlich höchstens 40 cm von ihrem Rand und höchstens 150 cm über der Fahrbahn, nach vorne durch eine Leuchte mit weißem, nach hinten durch eine Leuchte mit rotem Licht.

Beim Transport der Fahrräder die seitlich herausragenden Räder extra kennzeichnen.

Bei Nachtfahrten die Rückstrahler bzw. Reflektoren der Räder abdecken, damit ein Zerrbild der rückwärtigen Fahrzeugbeleuchtung vermieden wird und andere Verkehrsteilnehmer nicht behindert oder getäuscht werden.

Achtung

Falls das Fahrzeug mit einer elektrischen Heckklappe ausgerüstet ist, ist bei montiertem Fahrradträger auf den notwendigen Freiraum zu achten. Wenn möglich sollte die elektrische Heckklappe deaktiviert und manuell bedient werden.

Vor der Benutzung von Autowaschanlagen den Fahrradträger abbauen. Der Fahrradträger, das Fahrzeug und/oder die Autowaschanlage könnten sonst beschädigt werden.

Umweltschutzhinweis

Den Fahrradträger bei Nichtbenutzung abbauen, um den Kraftstoffverbrauch zu minimieren.

Uebler GmbH
Sandäcker 7
91301 Forchheim

Tel.: +49 (0)9191 7362-0
Fax: +49 (0)9191 7362-77
E-Mail: info@uebler.com
Internet: www.uebler.com

Stand: 02.2010



VCA Headquarters
1 The Eastgate Office Centre
Eastgate Road
Bristol, BS5 6XX
United Kingdom

Switchboard: +44 (0) 117 951 5151
Main Fax: +44 (0) 117 952 4103
Email: enquiries@vca.gov.uk
Web: www.vca.gov.uk

THE UNITED KINGDOM VEHICLE APPROVAL AUTHORITY

COMMUNICATION CONCERNING THE APPLICATION OF THE COUNCIL DIRECTIVE OF 17 SEPTEMBER 1974 ON THE APPROXIMATION OF THE LAWS OF THE MEMBER STATES RELATING TO THE EXTERNAL PROJECTIONS OF MOTOR VEHICLES (74/483/EEC) AS LAST AMENDED - SEPARATE TECHNICAL UNIT TYPE OF LUGGAGE RACK

Approval No: e11*74/483*2007/15*0234*00

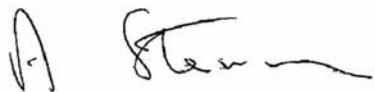
Reason for extension: Not applicable

1. Trade name or mark: UEBLER
2. Type: X
3. Manufacturer's name and address:
Uebler GmbH
Sandäcker 7
91301 Forchheim
Germany
4. Name and address of manufacturer's authorised representative, if any: Not applicable
5. Characteristics of the separate technical unit: Rear bicycle carrier for 2/3 bicycles with mechanical clamp on to the towball (ISO 50) with rear light and number plate holder.
6. Limitations of use, if any, and assembly instructions: No aluminium implement coupling;
Version A (X21):
D-Value \geq 5.3 kN
Maximum load 35 kgs (minimum hook load 50 up to 74 kg)
D-Value \geq 6.7 kN
Maximum load 37 kgs (minimum hook load 50 up to 74 kg)
Maximum load 60 kgs (minimum hook load 75 kg)

Version B (X31):
D-Value \geq 6.7 kN
Maximum load 34 kgs (minimum hook load 50 up to 74 kg)
Maximum load 54 kgs (minimum hook load 74 kg)

EAK214730



7. Specimen required for EEC Type Approval of a separate technical unit submitted on:
16 November 2009
8. Technical service: TÜV SÜD Automotive GmbH
9. Date of test report issued by that service: 01 February 2010
10. Number of test report issued by that service: 09-01345-CP-GBM
11. EEC Type Approval for separate technical units has been GRANTED in respect of the luggage rack(s)
12. Place: BRISTOL
13. Date: 05 FEBRUARY 2010
14. Signature:  A. W. STENNING
Head of Technical and Quality Group
15. The following documents, bearing the above mentioned EEC Type Approval number for a separate technical unit, are annexed to this certificate: See manufacturer's documentation
16. Remarks: None

* Delete where inapplicable



